

Aktuální výskyt medvěda na česko – slovenském pomezí



Michal Bojda^{1,3}, František Šulgan^{2,3}, Dana Bartošová²,
Václav Tomášek², Martin Váňa¹, Martin Duľa^{1,4}

¹ Hnutí DUHA Olomouc
² AOPK ČR, regionální pracoviště
Správa CHKO Beskydy
³ ZO ČSOP Radhošť
⁴ Ústav ekologie lesa Mendelovy
univerzity v Brně



Hnutí DUHA
místní skupina Olomouc



Úvod – medvěd hnědý

- Na moravsko – slovenském pomezí potvrzován každoroční výskyt od roku 1970
- Rozdílnost početnosti v letech i ročních obdobích a také v jednotlivých horských celcích
- Zimování potvrzeno jen velmi vzácně

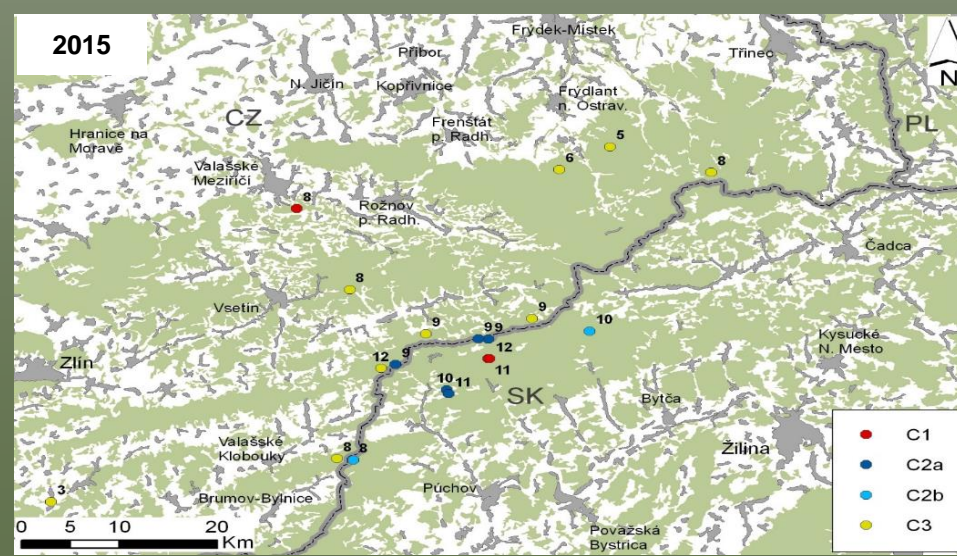
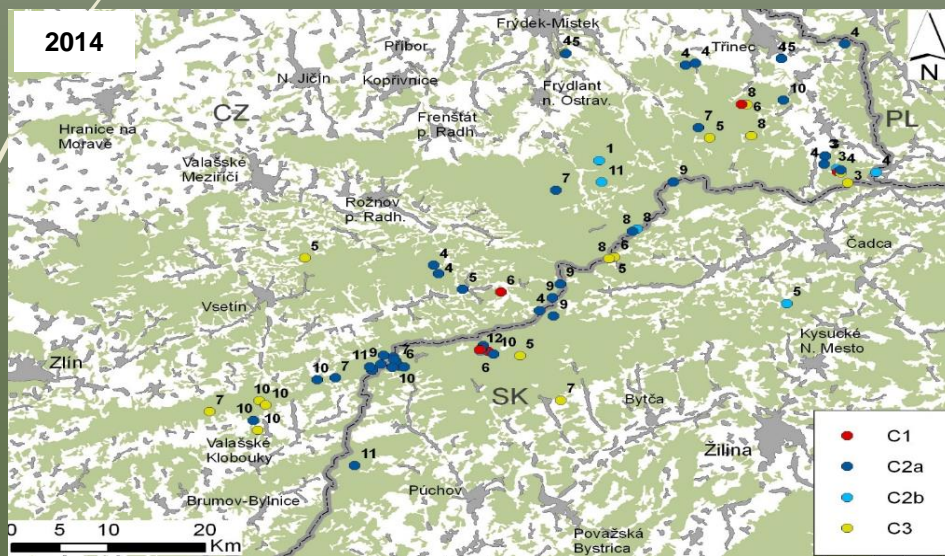
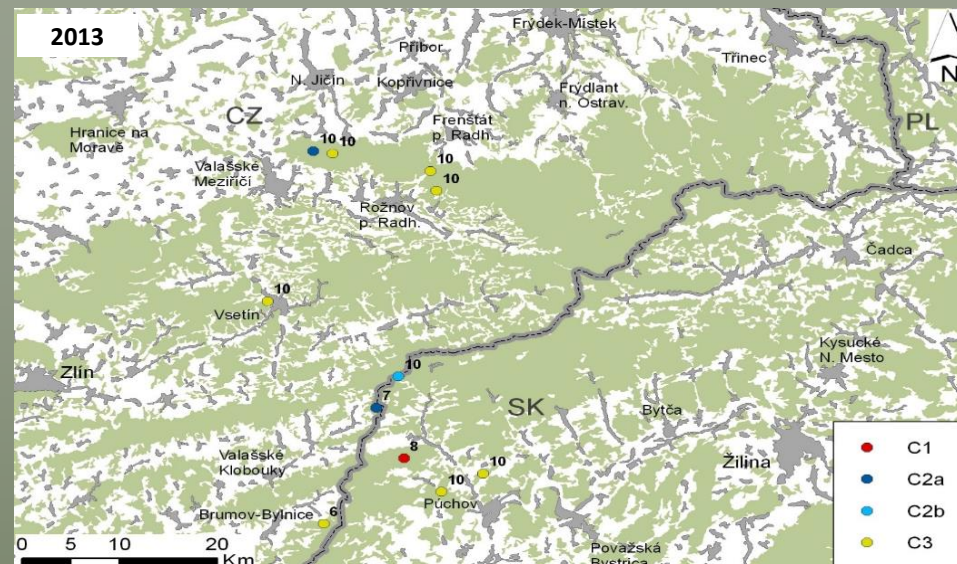
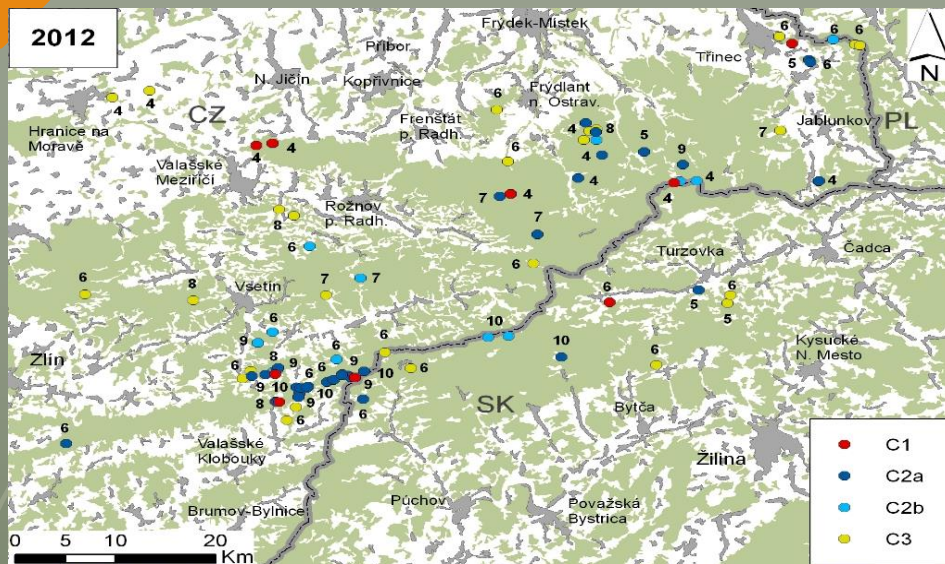


Metodika monitoringu medvěda hnědého

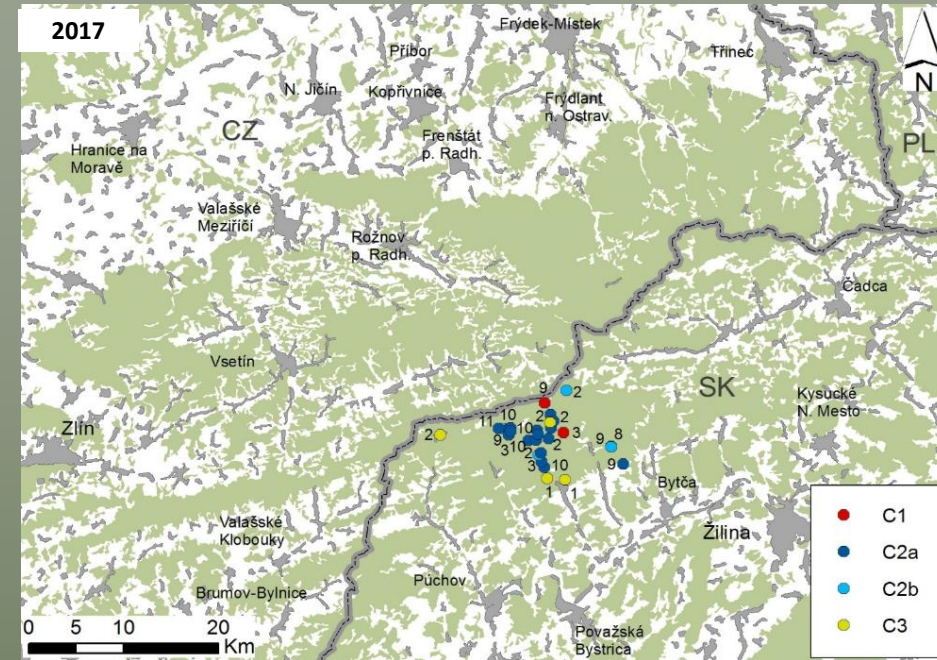
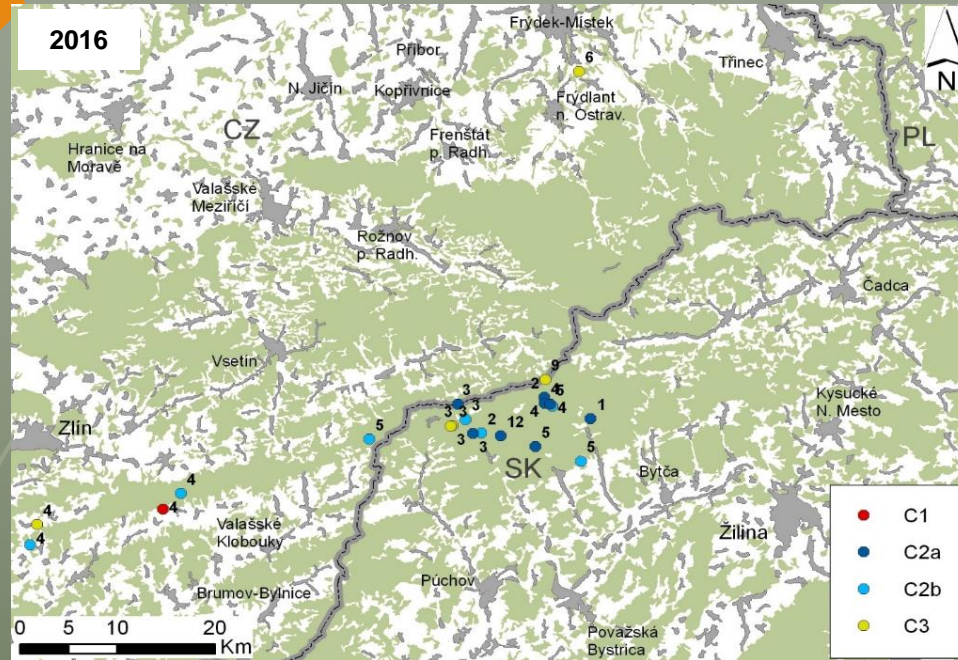
- Zjišťování pobytových znaků (*stopy, trus, okousané stromy, stopy po drápech, zbytky kořisti, známky po hledání rostlinné a živočišné potravy, chlupy zachycené na stromech a jiných objektech*)
- Využití fotopastí
- Šetření škod
- Ověřování hlášení pozorování od veřejnosti
- Spolupráce s lesníky a myslivci



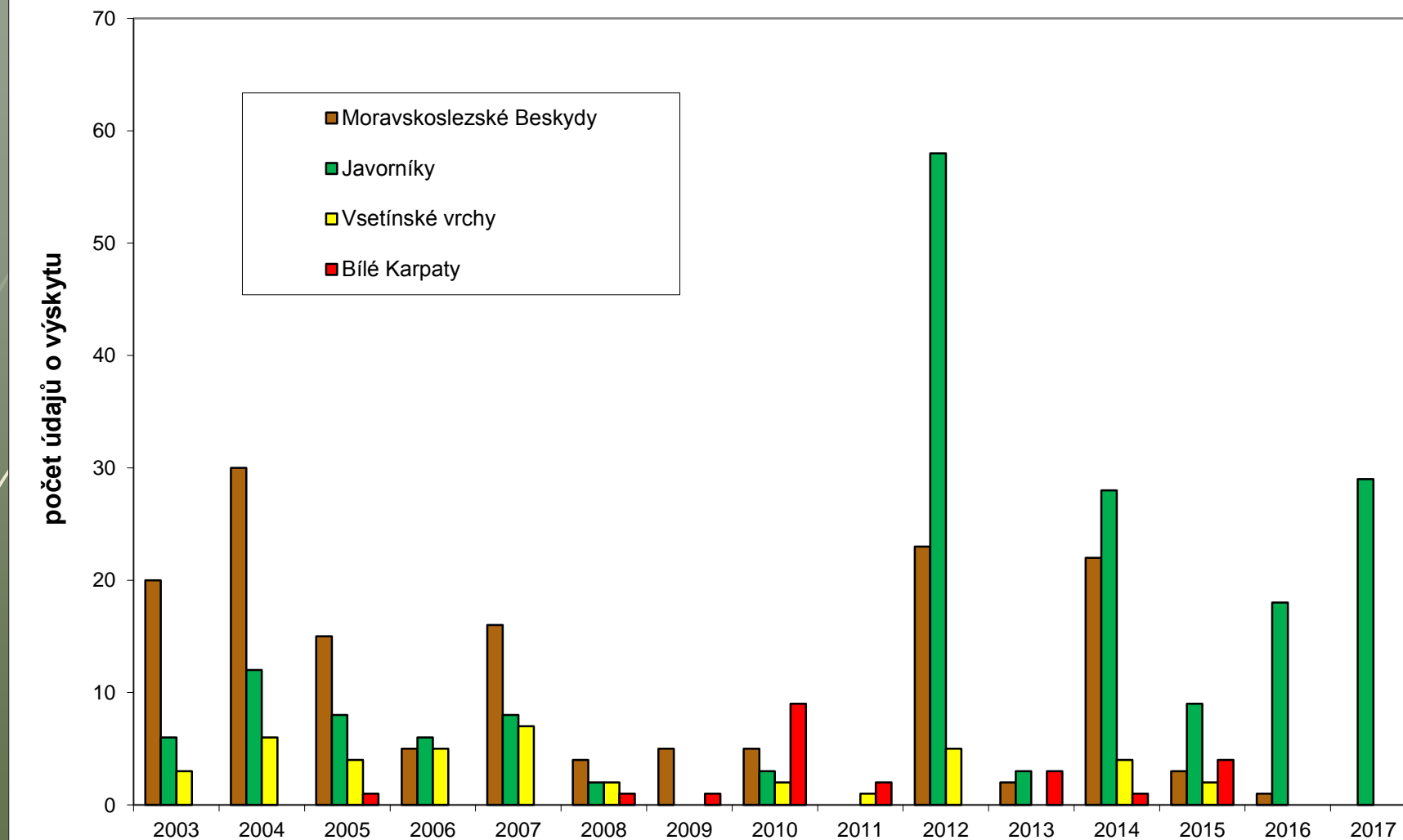
Četnost záznamů výskytu medvěda hnědého (2012–2015)



Četnost záznamů výskytu medvěda hnědého (2016–2017)



Četnost záznamů výskytu medvěda hnědého (2003–2017)



Medvěd na Valašsku

Na fotopasti Hnutí Duha se v oblasti JAVORNÍKŮ 11.zář 2018 objevil mladý medvěd. Nejednalo se o mimořádnou událost.

V průběhu několika dní jsme od místních obyvatel obdrželi zprávy, že se medvěd pohybuje i v zastavěných částech vesnic.



**13.zář se objevil v Novém Hrozenkově
a místní části Vranča**



27°C 2018-09-18



VISION 40 44 2018 16:14:13 03 044 00 0570E 779



10°C/50°F 2018.10.17 08:36:16

Medvěd na Valašsku

Od 10.9.2018 do 10.11.2018 medvěd s "nestandardním" chováním

Medvěd vykazoval známky ztráty plachosti (denní aktivita v blízkosti obydlených oblastí, tolerance lidské přítomnosti)

Velké škody na hospodářských zvířatech a včelstvech (první škody 30.9., poslední 6.11.)

Vícekrát pozorován v těsné blízkosti lidí – bez známek agrese, ale ani strachu

Z důvodu rizika možného napadení lidí bylo rozhodnuto o jeho odchytu - neúspěšný z více důvodů (velká prostorová aktivita medvěda, nepřipravenost státu na takovéto situace, roční období).



Medvěd na Valašsku

Poslední událost se stala 6.11.2018 v Karolince, místní části Na Kání. Oknem si vytáhl z chléva 5 ovcí. Dvě ovce usmrtil a tři musely být utraceny.



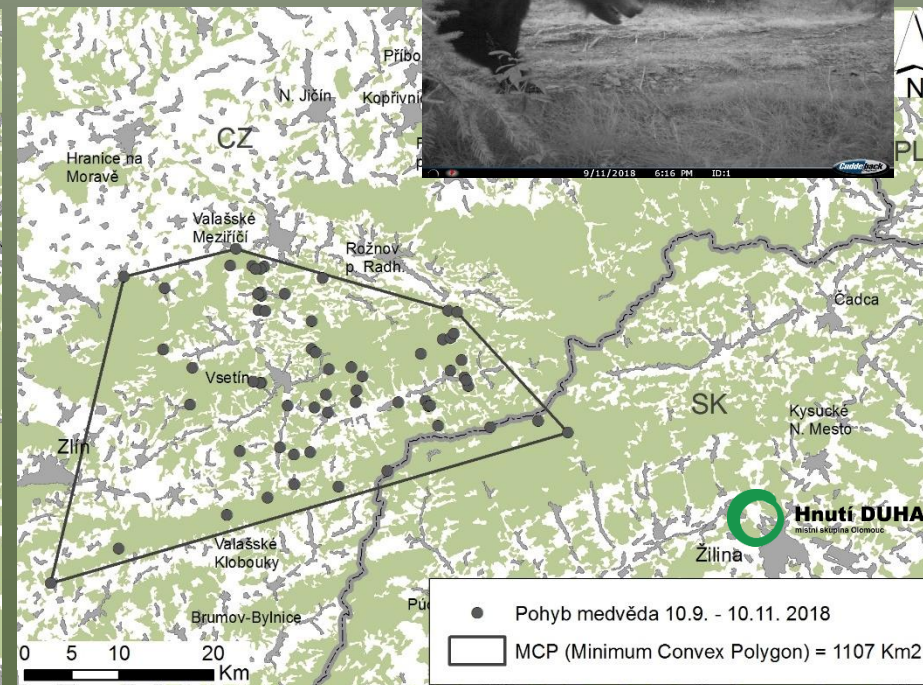
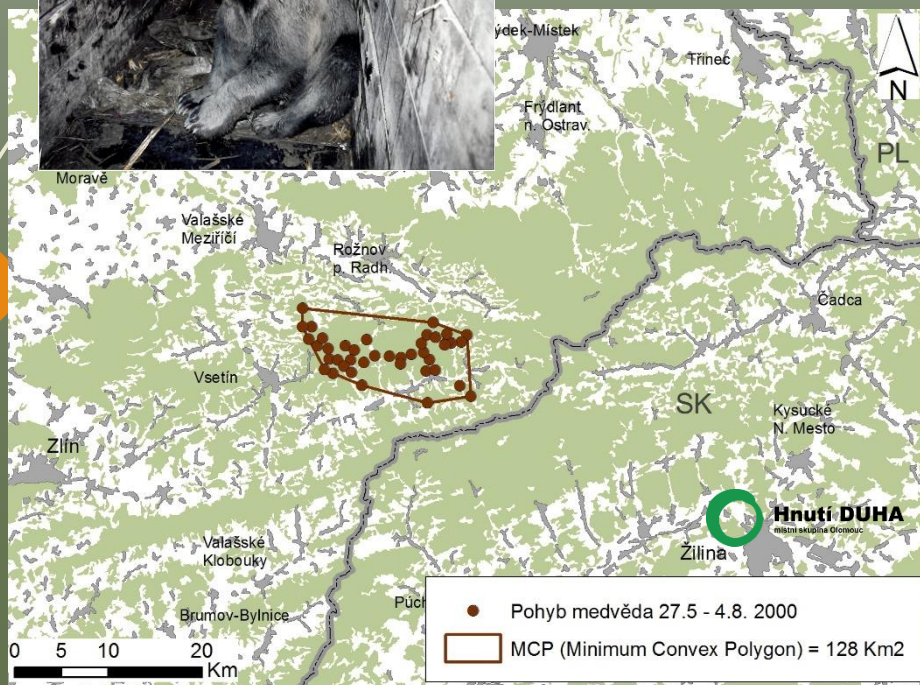
Kresba Ludvík Kunc

Medvěd na Valašsku

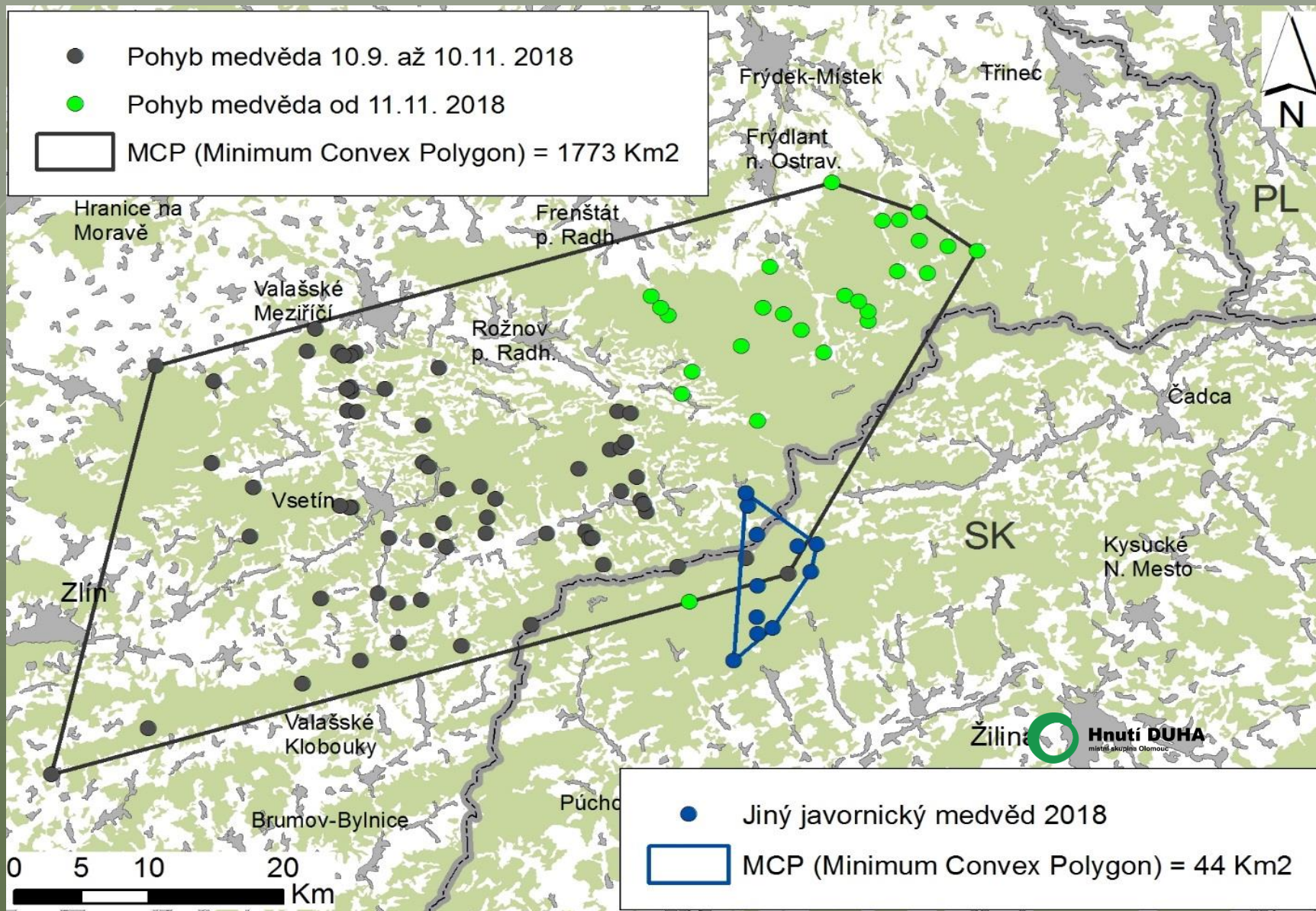
Srovnání dvou "nestandartně" se chovajících jedinců medvěda hnědého v Beskydech.

Přehled škod

	rok 2000	rok 2018
ovce	27	55
kozy	0	2
telata	1	0
králíci	239	1
slepice	28	2
včelstva	7	10

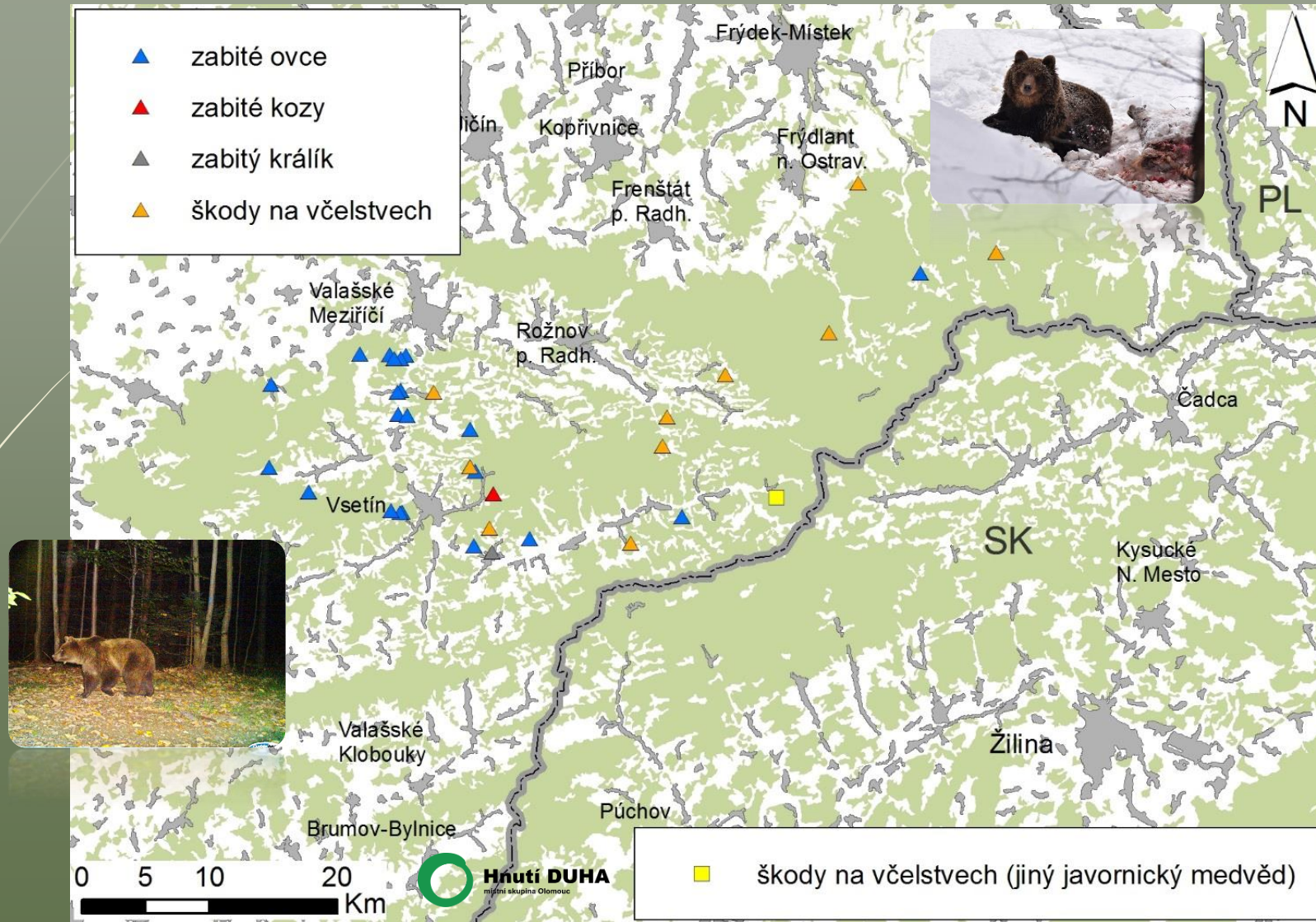


Prostorová aktivita



Škody do konce roku 2018

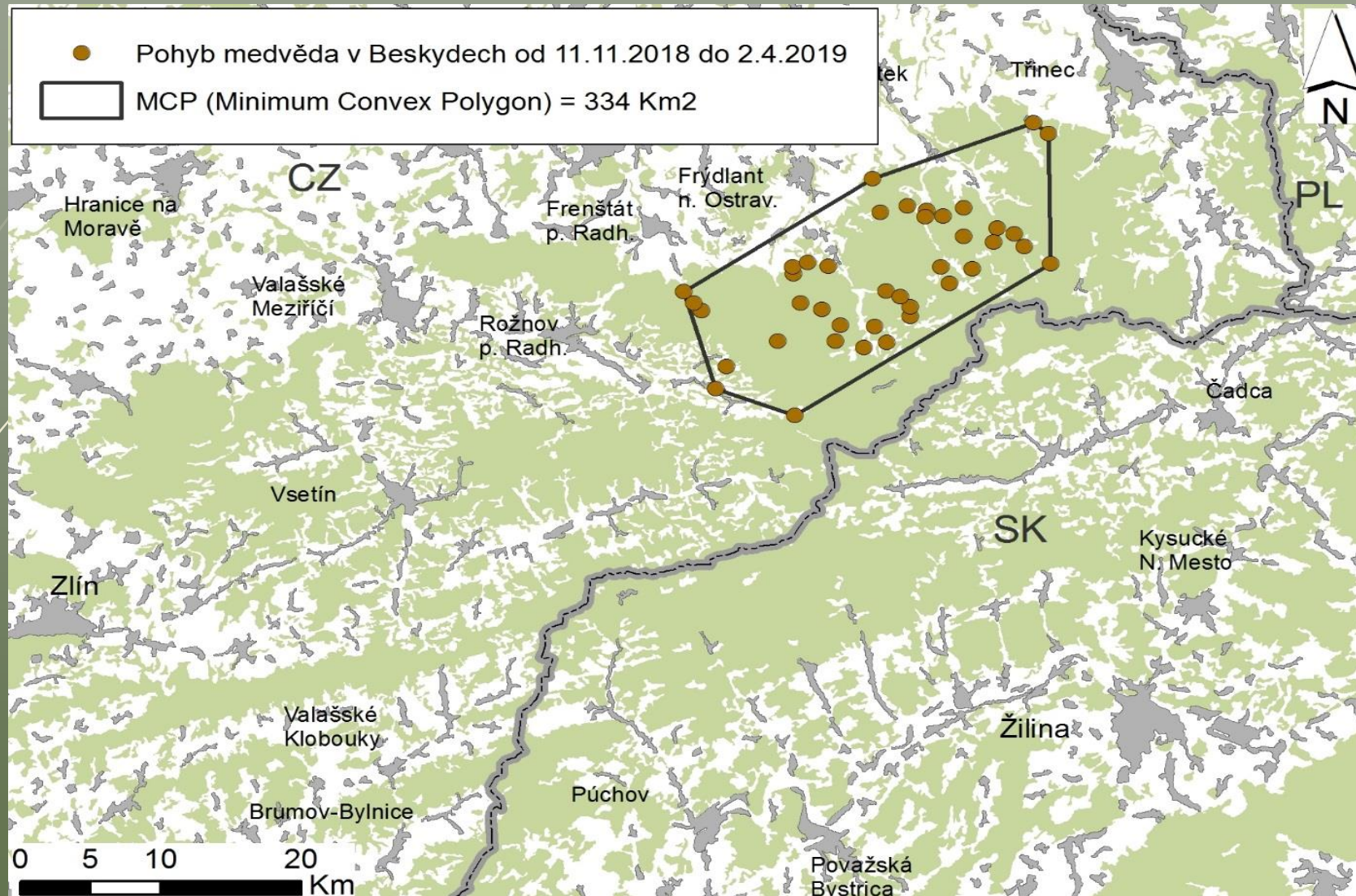
Medvěd hnědý



Medvěd v Beskydech

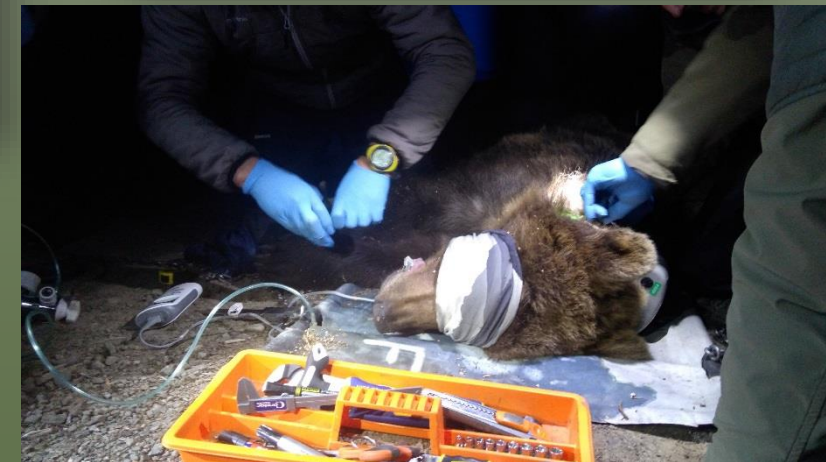


Medvěd v Beskydech



ODCHYT A NASAZENÍ TELEMETRICKÉHO OBOJKU

- AOPK, MENDELU, TPN, HDO
- 4 odchytové klece – dvě mobilní, dvě statické
- odchyt 8.4. v 17:33; 106 kg, 87 cm (v kohoutku)
- GPS/GSM Vectronic Vertex Plus 3
- 48 souřadnic/24 hod; drop-off 2 roky



ČASOPROSTOROVÁ AKTIVITA A ODHADY DOMOVSKÉHO OKRSKU

- 5 měsíců sledování (9.4.- 8.9.); 5939 polohových dat

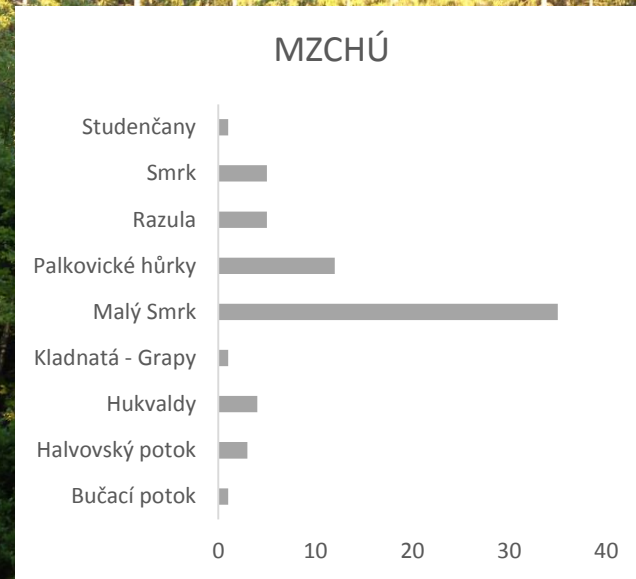
JEDINEC	KRAJINA	POHORIE	METÓDA	ODHAD	ŠTÚDIA
Medvedica SK 1	SK/PL	Karpaty	MCP 100	120 km2	Lenko et al. 2014
Medvedica SK 2	SK/PL	Karpaty	MCP 100	110 km2	Lenko et al. 2014
Medvedica PL	PL	karpaty	MCP 100	506 km2	TPN in Lenko et al. 2014
4 medvedice - priemer	Slovensko	Karpaty	MCP 100	141 km2	Kropil et al. 2015
Medvedica RO 1	Rumunsko	Karpaty	MCP 95	120 km2	Pop et al. 2018
Medvedica RO 2	Rumunsko	Karpaty	MCP 95	925 km2	Pop et al. 2018
EMA	SK/CZ	Karpaty	MCP 100	1448 km2	táto prezentácia







HABITATOVÉ PREFERENCE



Zemědělské areály

POTRAVNÍ PREFERENCE

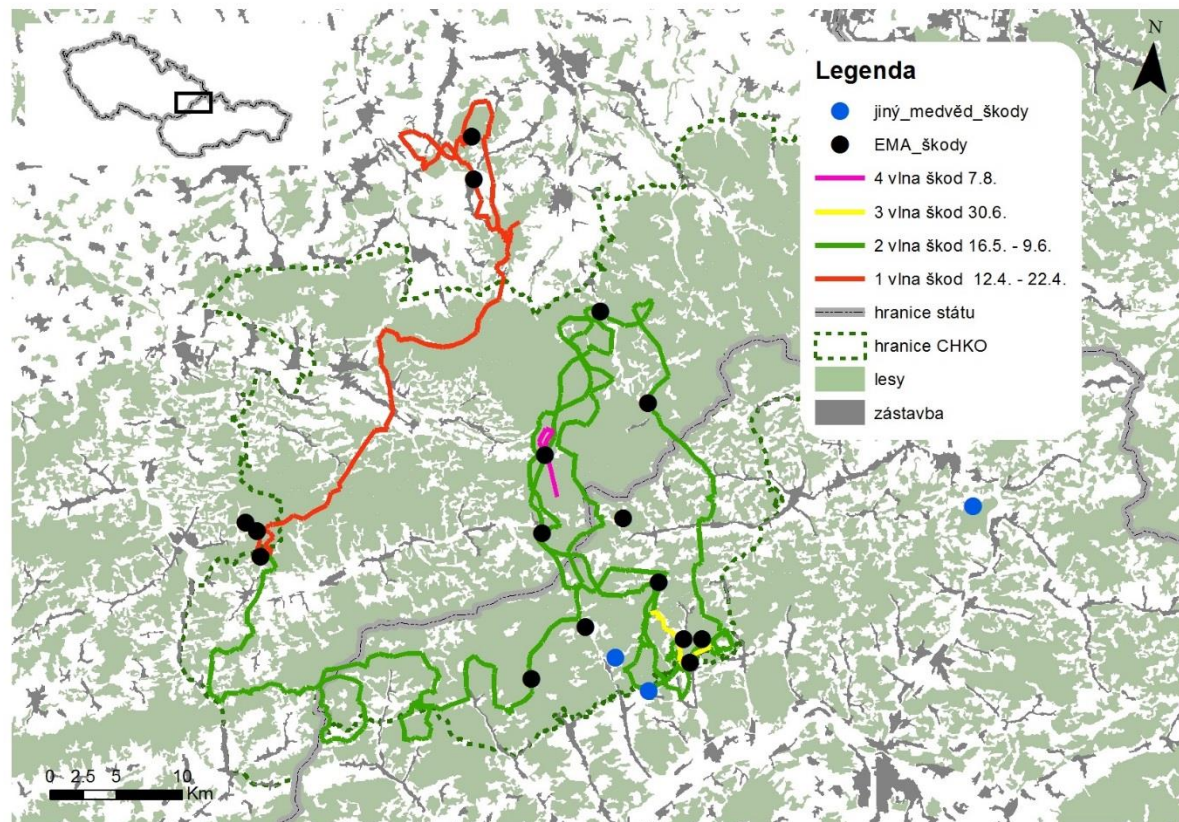
„Nepřirozené“ lehké dostupné zdroje potravy



Přirozené zdroje potravy



ŠKODY NA VČELSTVECH A HOSPODÁŘSKÝCH ZVÍŘATECH



VÝHODY/NEVÝHODY GPS TELEMETRIE



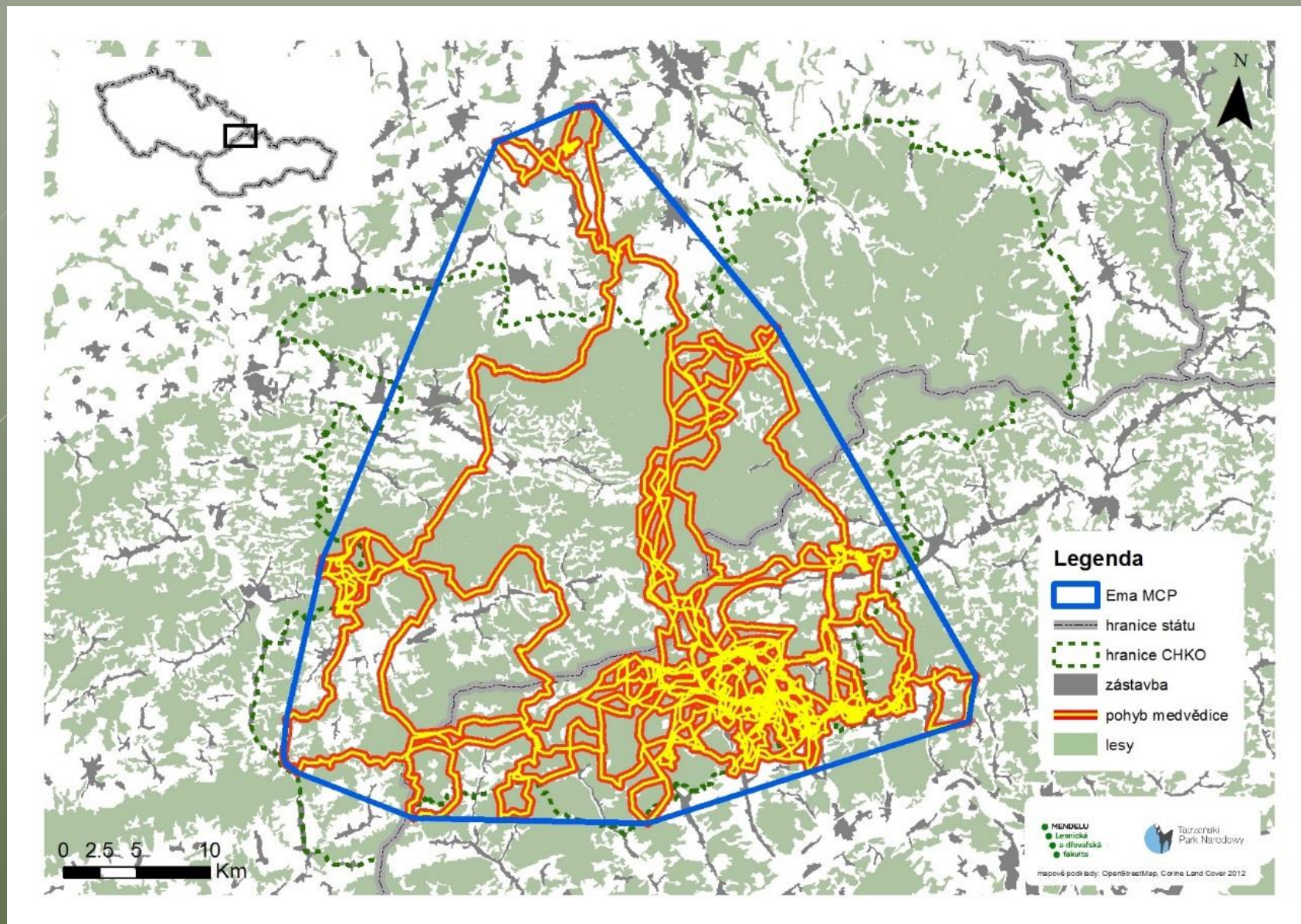
- detailní vysoko kvalitní časo-prostorová data – účely managementu i výzkumu
- „kontrola“ jedince a včasná informovanost o výskytě – agresivní GPS schedule
- vysoce flexibilní dvojcestní komunikace GSM/Iridium varianta
- verifikace původcu škody, verifikace účinnosti preventivních opatření apod.
- snadná intervence



- finanční, časová a personální náročnost
- legislativa
- neúspěch odchyту

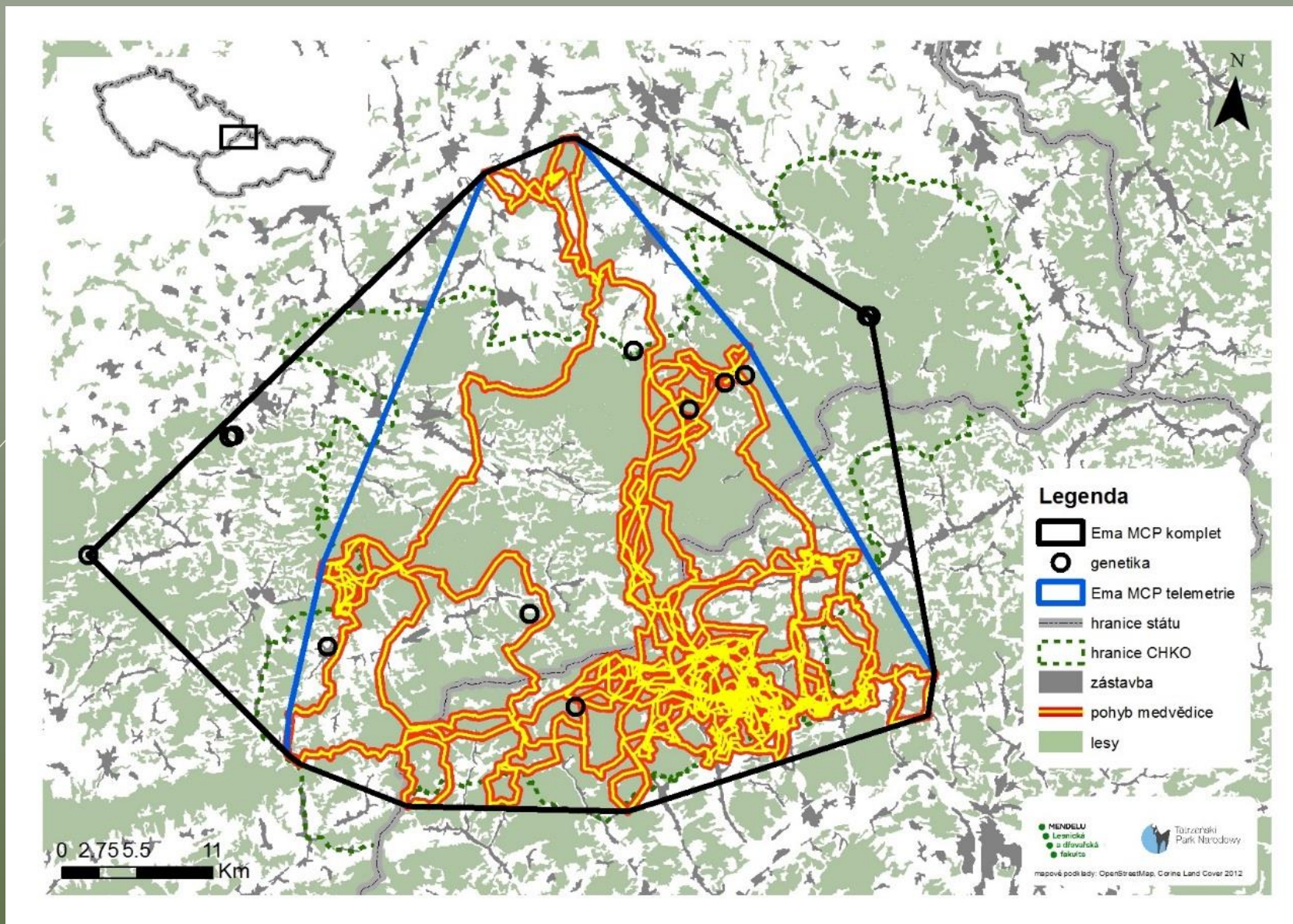


Pohyb telemetricky sledované medvědice od 9.4. do 8.9.; zdroj: LDF MENDELU



MCP 1448 km²

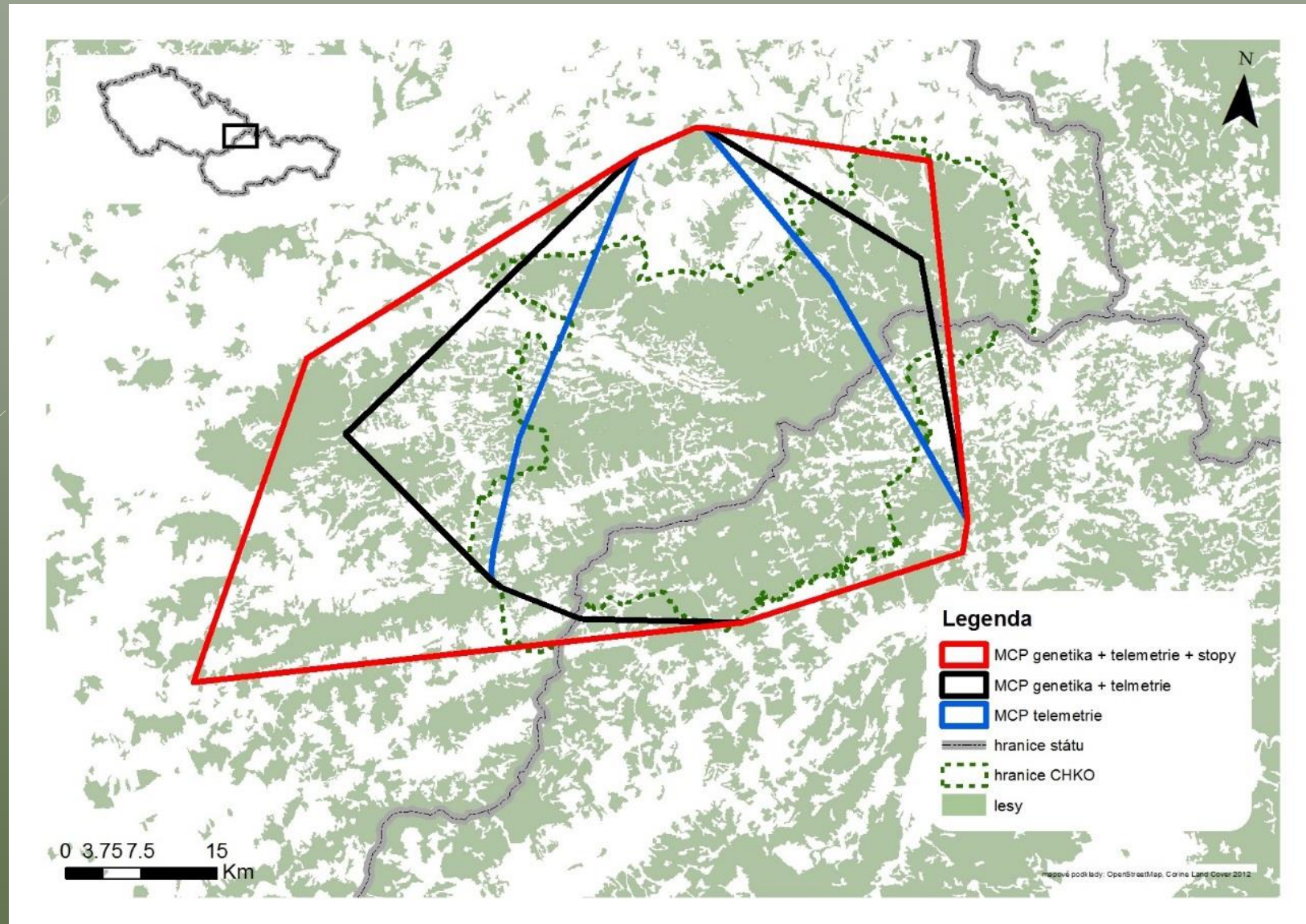
Pohyb telemetricky sledované medvědice od 9.4. do 8.9.; zdroj: LDF MENDELU



MCP 2016 km²

Autor genetických analýz Pavel Hulva

Pohyb telemetricky sledované medvědice od 9.4. do 8.9.; zdroj: LDF MENDELU



MCP 2866 km²

Aktuální odhad početnosti medvědů na česko – slovenském pomezí 3 až 5 jedinců



06.27.2019 08:14:21 ©26 019°C nps

Smrk a fotopast AOPK ČR



Závěr

- Většina medvědů žije skrytým způsobem života
- Za posledních 18 let se na moravsko – slovenském pomezí vyskytovali dva medvědi vykazující “nestandardní” chování
- Na základě zjištěných dat o prostorové aktivitě konkrétního jedince lze konstatovat, že větší populační hustota nemusí znamenat větší počet škod
- **Výskyt medvěda na podzim roku 2018 poukázal na skutečnost, že nejsou stanoveny legislativní postupy, jak aktivně a rychle řešit situaci, když se u nás objeví problémový jedinec.**

Děkuji za pozornost

