



**INTERREG V-A**  
SLOVENSKÁ REPUBLIKA  
ČESKÁ REPUBLIKA



**EURÓPSKA ÚNIA**  
**EURÓPSKY FOND**  
**REGIONÁLNEHO ROZVOJA**

**SPOLOČNE BEZ HRANÍC**

# Problémy koexistencie šeliem a človeka na Slovensku

**JOZEF BUČKO, MARIÁN SLAMKA, MAROŠ SEDLIAK**  
**NÁRODNÉ LESNÍCKE CENTRUM ZVOLEN**



*Pataky*

Foto:Pataky



# Vývoj populácií veľkých šeliem v posledných decéniách

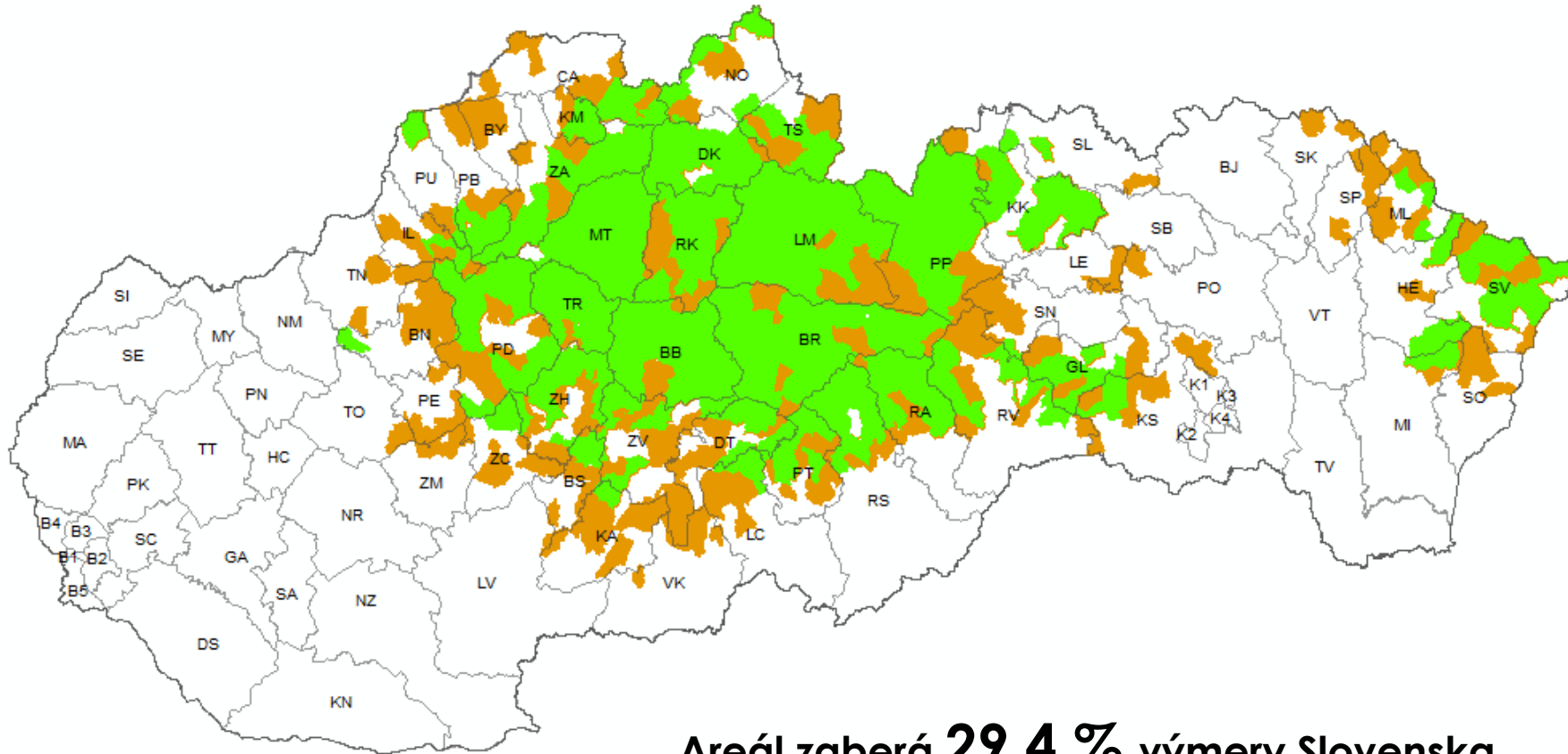


# Medveď hnedý

Vývoj areálu od roku 2000 do roku 2018



Nárast z 11 500 km<sup>2</sup> na 14 400 km<sup>2</sup> = + 2 900 km<sup>2</sup>



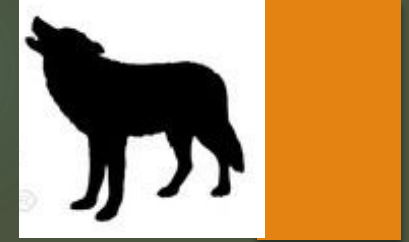
Areál zaberá **29,4 %** výmery Slovenska,

Rok 2014, genetická analýza (prof. Paule) - prvý exaktný údaj JKS 1256 +- 235 ks

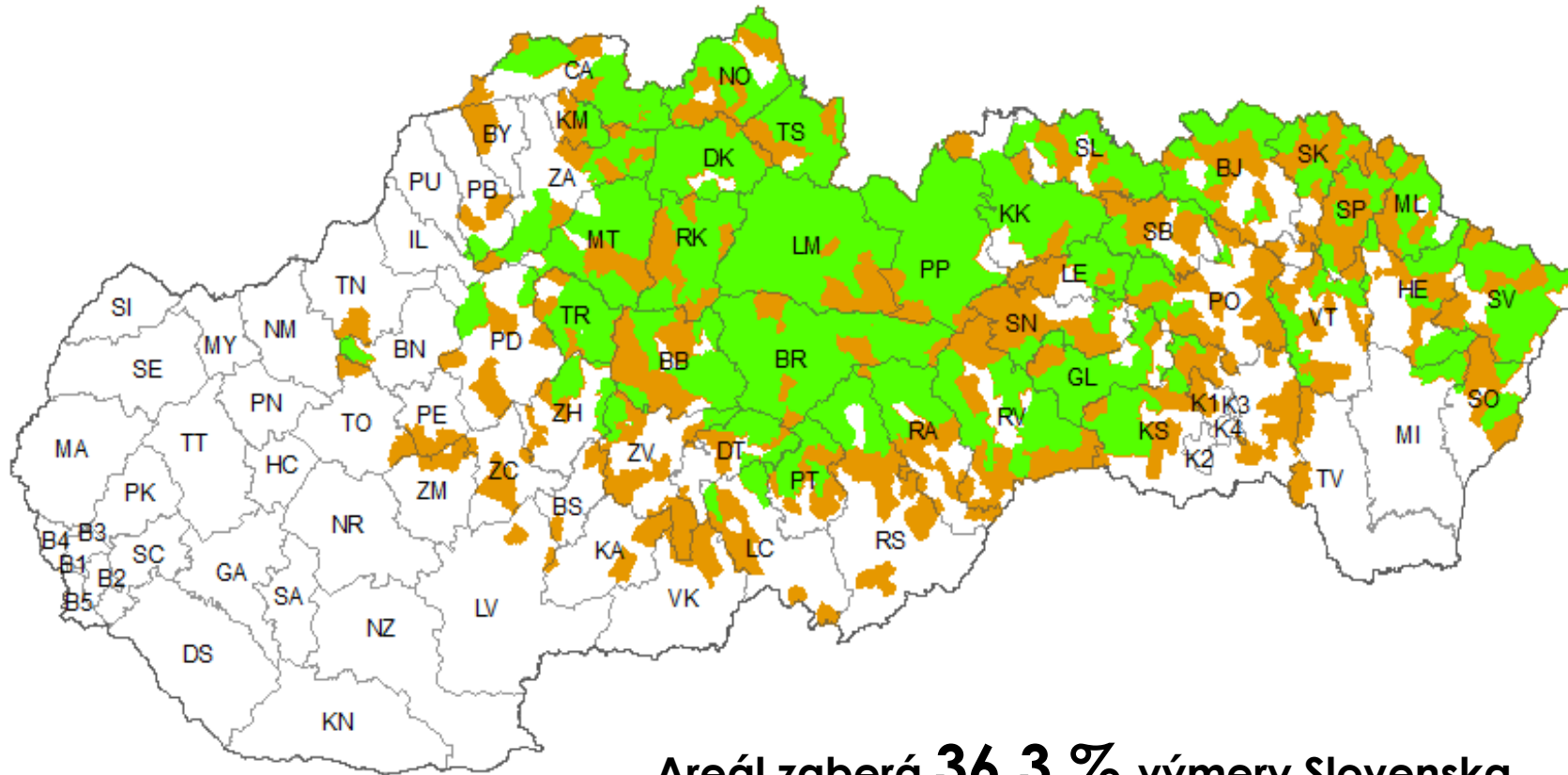
Dôležité zistenie, pomer samcov a samíc 2:3 (vyššia natalita pop.), prírastok 15 % z JKS

# Vlk dravý

## Vývoj areálu od roku 2000 do roku 2018



Nárast z 13 100 km<sup>2</sup> na 17 800 km<sup>2</sup> = + 4 700 km<sup>2</sup>



Areál zaberá **36,3 %** výmery Slovenska,

Monitoring reprodukčných párov – v r. 2018 určených 65-70 svoiriek,

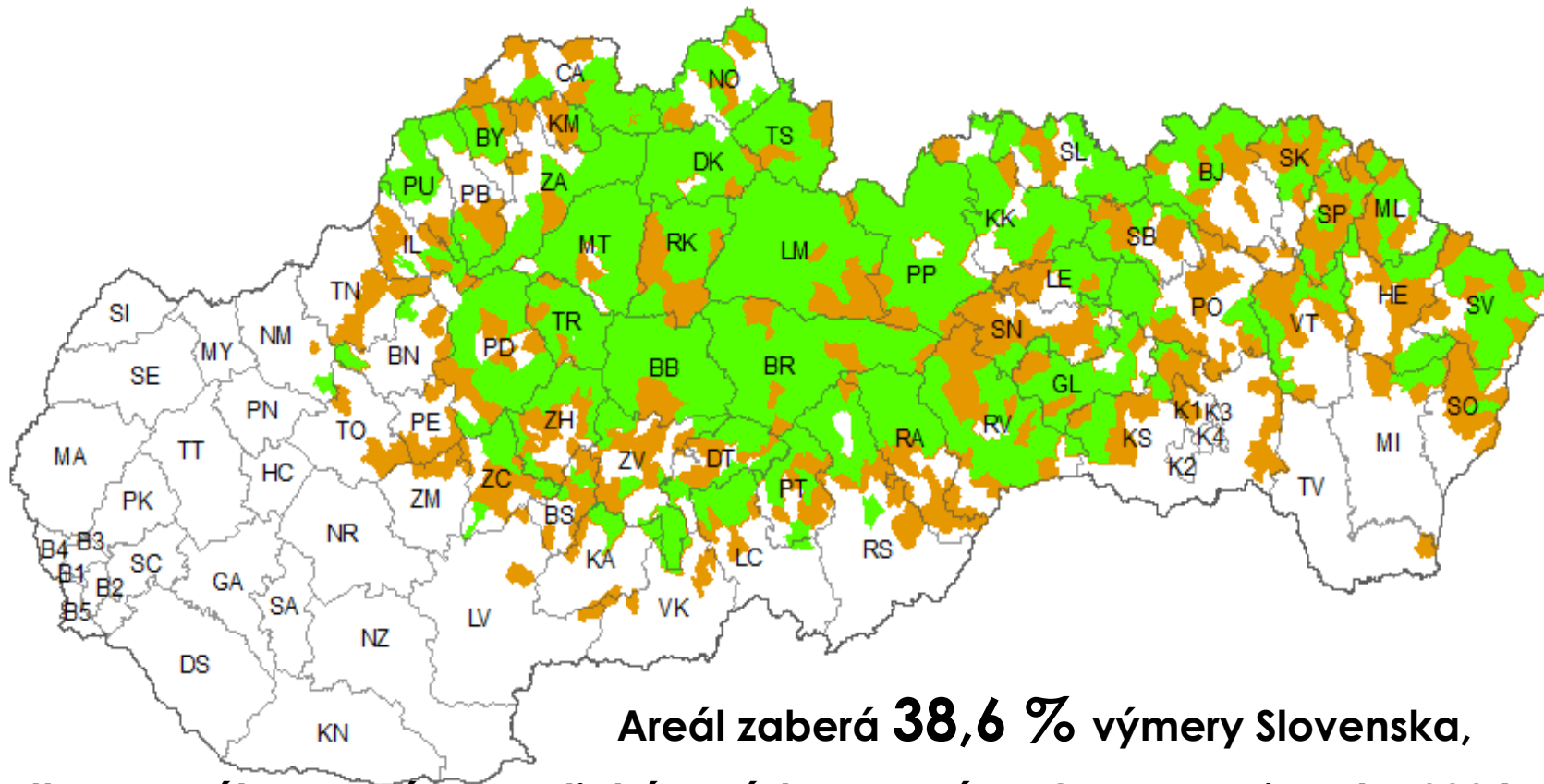
Prírastok 168 – 210 víčat, navrhnutá kvóta lovu 70 jedincov (lov 31, úhyn 4)

# Rys ostrovid



## Vývoj areálu od roku 2000 do roku 2018

Nárast z 15 300 km<sup>2</sup> na 18 900 km<sup>2</sup> = + 3 600 km<sup>2</sup>



Areál zaberá **38,6 %** výmery Slovenska,

Poznatky o areály rysa sú sporadické, uvádza sa práca Gregorovej z roku 2004, ktorá odhadla jeho početnosť na 400 jedincov s výskytom na 14 500 km<sup>2</sup>, čo predstavuje denzitu 2,8 rysa/100 km<sup>2</sup>.

# Postavenie veľkých šeliem z pohľadu verejnosti

## Poľovnícka aj nepoľovnícka verejnosť – záujem zachovať veľké šelmy

**Poľovníci** – obdiv k šelmám ako vzácnym druhom zveri, vítané spestrenie fauny v revíroch, samozrejme aj vysoko vážená trofejová zver, udržanie stavov v minulosti, v niektorých prípadoch bohužiaľ aj nelegálny lov

**Verejnosť** – najčastejšie len povrchné informácie o veľkých šelmách bez prepojenia na ďalšie dôležité súvislosti (vývoj stavov, vplyv na ďalšie aktivity spoločnosti, význam v ekosystéme a pod.)

*Často nastáva rýchla zmena postoja verejnosti*

### **Život bez kontaktu so šelmou**

- všeobecne sympatie k šelmám, vysoká atraktivita a obľúbenosť, skôr negatívny postoj k činnosti poľovníkom, ľahko môže dôjsť k manipulovaniu verejnej mienky

### **Vznik problému koexistencie šelmy a človeka**

- zmena postoja, hľadanie pomoci u poľovníkov, lepšie prijatie predošlých informácií od poľovníkov, strata tolerancie voči šelmám, až nezákonné zabíjanie

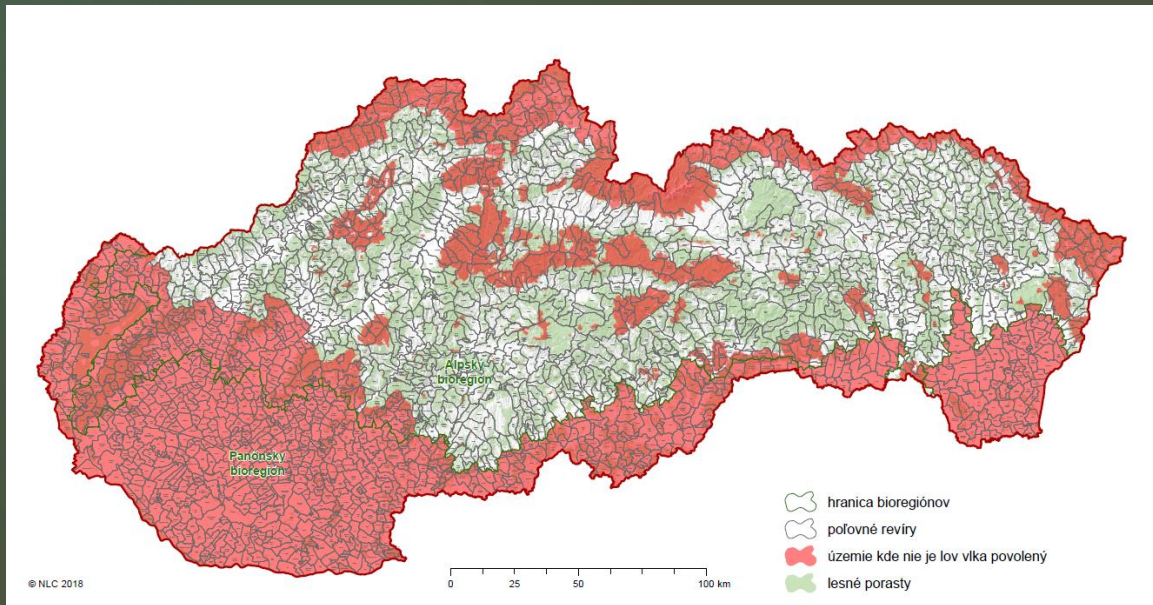


**Problematické oblasti súčasného manažmentu veľkých šeliem**



# Vlk dravý

- ▶ Jeho ochrana by v niektorých prípadoch mala zohľadňovať aj **ostatné záujmy spoločnosti**
- ▶ Často krát **vznikajú nadmerné škody**
- ▶ Aj keď je lokálna populácia v **bezproblémovom stave**, pozeráme sa na ňu ako keby **bola ohrozená** (obdobne aj ďalšie chránené druhy)





# Príklad Chránená poľovná oblasť Poľana, CHPR Nízke Tatry

Špeciálny manažment zameraný na zachovanie kvalitného genofondu  
jelenej zveri – zavedený **od roku 1965**

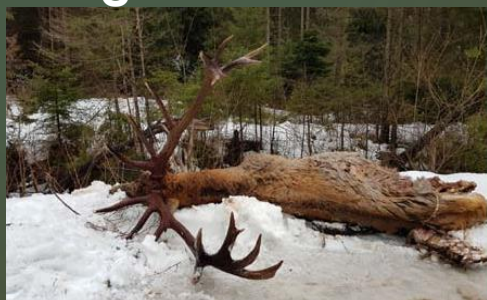
**Produkcia** vysoko hodnotnej zveri, **kostra jeleniarstva** viacerých  
okolitých revírov, **vynikajúce výsledky**, skvalitňovanie **domácich aj**  
**zahraničných chovov**

**2018**

CHKO Poľana

**24** strhnutých jeleňov (**44 % z plánu, až 9 IV. v.t.**),  
celkom **130** ks jelenej zveri

CHPR NT – **30** jeleňov, **53** jelenej zveri  
Súčasná legislatíva -lov možný len na **15 %** územia





# Rys ostrovid

- ▶ Oproti vlkovi a medveďovi **najmenej problémový druh**
- ▶ V horských a podhorských oblastiach však dokáže vytvára **značný tlak** na srnčiu zver a niektoré druhy ohrozených živočíchov (kurovité vtáky, kamzík a pod.)
- ▶ Hrozba - fragmentácia krajiny, nelegálny lov



# Medveď hnedý



- ▶ 86 % rozlohy SR je klasifikovaných ako **vidiek**, žije tam 60 % populácie
- ▶ Často tvrdé životné podmienky, nezamestnanosť, stárnutie populácie, zlá infraštruktúra, odliv mladých ľudí
- ▶ Aj napriek tomu ešte na veľa miestach vidiek prekvitá – **vzťah k pôde, dedovizni, tradíciám – obyvatelia spätí s prírodou, starajú sa o svoje pozemky**
- ▶ Dobrý vzťah k zvieratám, naučili sa žiť aj popri medveďovi
- ▶ Posledných 10 rokov sa však **situácia výrazne zmenila**
- ▶ Návštevníci horských a podhorských oblastí **sa boja chodiť do lesa** na huby, na túry, na lesné plody. Medvede sa často vyskytujú v blízkosti ľudských obydlií, chát. Medvedice s dvoma až štyrmi mláďatami chodia okolo domov od marca do septembra.
- ▶ Deti vyučujeme **envirovýchovu** ale len v triede, do lokalít medveďa si ich dovoľí zobrať málo kto.
- ▶ Všetko sa prikazuje **oplocovať** – je to naozaj riešenie?





# Medveď hnedý



Zvyšujúca sa populačná hustota  
Zbytočné **prezverovanie** už dobre obsadených lokalít

*Príklad poľovná oblasť Poľana*

- Sčítanie v roku 2001 určilo hustotu

**1 ks/ 850 ha**

- Podľa TU Zvolen (Pataky 2019) bola na základe genetického výskumu (prof. Paule, 2014) hustota medveďov na Poľane **158 jedincov na 60 000 ha**

**1 jedinec/380 ha**

Populácia dlhodobo podrobne sledovaná, medvede celoročne fotografované profesionálnymi fotografmi a taktiež pomocou fotopascí, takmer každý dospelý jedinec jednoznačne identifikovaný, vytvárané foto-prehľadky vyskytujúcich sa jedincov,



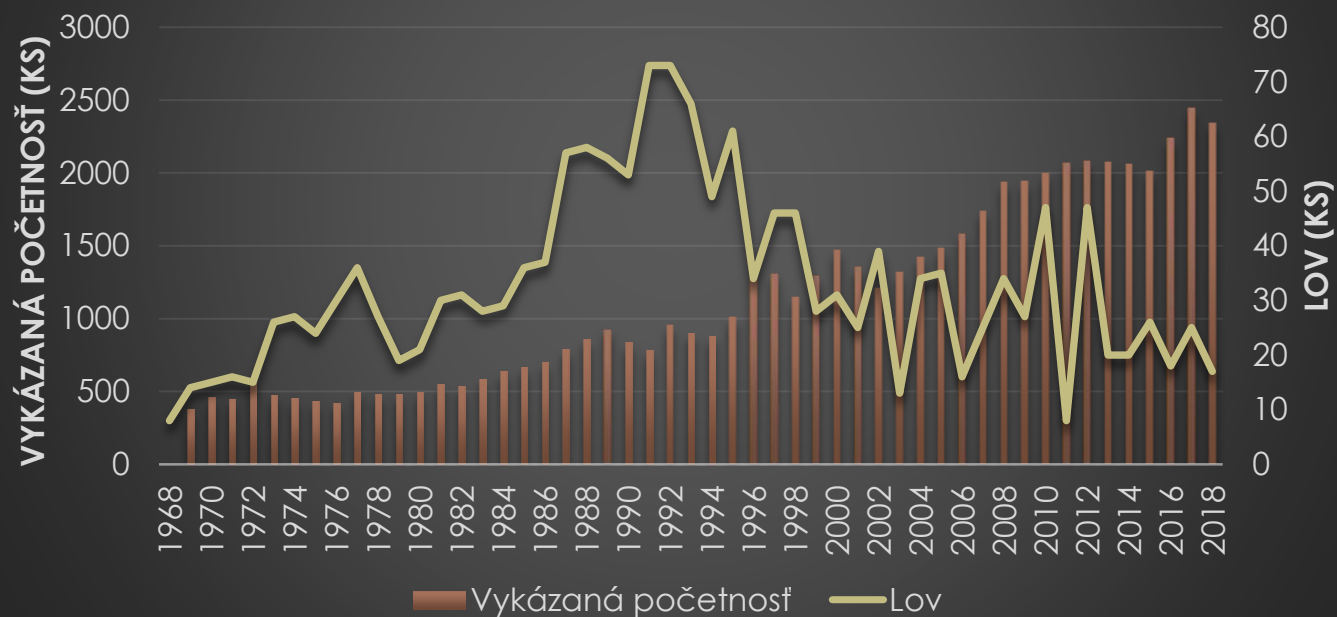
# Nedostatočný zásah do populácie

Zásah do populácie by sa mal pohybovať na úrovni 10-15 % z jej celkových stavov  
t.j. 150 – 200 medved'ov ročne – **potreba diferencovať oblasti zásahu, žiadúci a nežiadúci výskyt**

	Plán	Odstrel	Úhyn
2018	19	17	20
2017	39	24	28
2016	35	18	16

**Súčasný lov na úrovni 70-tych rokov min. st.  
kedy bol JKS do 500 ks**

## Vývoj stavov medveďa hnedého a výšky jeho lovu za posledných 50 rokov

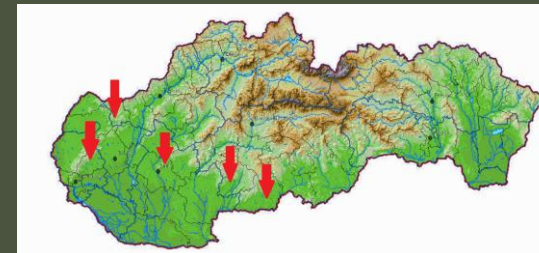


# Šírenie sa jedincov do nových nevyhovujúcich lokalít

Hlásenia o výskyte **z lokalít**, ktoré sú pre dlhodobé prežívanie medveďa hnedého **nevyhovujúce**

**Máj, jún 2019**

Pezinok, Modra, Košariská okr. Senec, Závod okr. Malacky, Pstruša okr. Detva, Záhorie, Šaštín-Stráže



Odchod do suboptimálnych podmienok je príznakom **prezverenia jadrovej populácie a pôvodných lokalít výskytu**

**Prináša to opäť len problémy a zhoršovanie postoja verejnosti k šelmám**



# Vznik konfliktných situácií – obyvateľstvo, poľnohospodárstvo, poľovníctvo, rekreačné využívanie prostredia

- ▶ Medvede postupom času **odpozorujú**, že im v blízkosti ľudí **nehrozí nebezpečenstvo, strata plachosti**
- ▶ Návštevy intravilánov, salašov, silážnych jám, privlastňovanie si úlovkov, nereagovanie na plašenie, škody v poľnohospodárstve
- ▶ **Komplikácie** pri niektorých **činnostiach na vidieku** – **poľnohospodárstvo**, pasenie hospodárskych zvierat, **život v okrajových častiach obcí**, lesné práce, zber lesných plodov, **rekreácia**, cyklistika, poľovníctvo, **včelárstvo**



# Dôsledky uvedených problémov

Postupná **strata tolerancie** obyvateľstva vidieka voči veľkým šelmám

MPRV SR, SPK, Lesy SR, š.p., NLC, TU Zvolen, VLM SR, š.p., poľovnícka verejnosť, vlastníci lesov, Slovenský zväz včelárov, Združenie miest a obcí Slovenska

**dlhodobo upozorňujú na potrebu zmeny prístupu  
k manažmentu populácie medveďa hnedého,  
resp. k potrebe realizovania programov starostlivosti v plnej miere**

Pri súčasnej početnosti medveďa je účinná **regulácia jeho stavov nevyhnutná**  
**Plánovaný lov** je na to veľmi vhodným **nástrojom**

**Nemali by sme čakať na dobu, kedy potrebné zmeny spustí až  
nejaká tragická udalosť**





Ďakujeme za pozornosť

[jozef.bucko@nlcsk.org](mailto:jozef.bucko@nlcsk.org)

Foto:Pataky

